

Formación Profesional específica

Acceso ós ciclos formativos de grao medio

Procedementos de acceso

Contidos e criterios de avaliación das probas

Índice

1	Presentación	5
2	Normativa	7
3	Procedementos de acceso	9
3.1	Ciclos de grao medio	9
3.1.1	Requisitos de acceso	9
3.1.2	Requisitos de admisión á proba de acceso	9
3.1.3	Partes da proba e materias	10
3.1.4	Cualificacións da proba	10
3.1.5	Exencións das probas ós ciclos formativos de grao medio	11
3.1.6	Inscrición ás probas de acceso a ciclos de grao medio	11
4	Contidos e criterios de avaliación	13
4.1	Parte de contidos de tipo sociocultural	13
4.1.1	Lingua galega e literatura	13
4.1.1.1	Contidos	
4.1.1.2	Criterios de avaliación	
4.1.2	Lingua castelá e literatura	18
4.1.2.1	Contidos	
4.1.2.2	Criterios de avaliación	
4.1.3	Historia, xeografía e sociedade	20
4.1.3.1	Contidos	
4.1.3.2	Criterios de avaliación	
4.2	Parte de contidos de carácter científico–tecnolóxico	29
4.2.1	Tecnoloxía	29
4.2.1.1	Contidos	
4.2.2	Matemáticas	29

4.2.2.1 Contidos

4.2.3 Criterios de avaliación 30

5

Formularios e solicitudes 35

5.1

Formulario de inscrición para acceso a ciclos de grao medio 37

6

Exemplos de probas de acceso 39



Presentación

Ano tras ano, incrementábase o número de persoas que optan por realizar ensinanzas de Formación Profesional específica para melloraren a súa cualificación profesional e poderen competir con máis posibilidades de éxito no mercado laboral.

Unha parte destas persoas carecen dos requisitos académicos esixidos pola normativa vixente para acceder directamente a estas ensinanzas e deben superar previamente as correspondentes probas de acceso, polo que cómpre que dispoñan da necesaria información sobre o procedemento, os contidos e os criterios de avaliación das referidas probas.

Con esta finalidade, a Administración educativa publica o presente documento, que consta de dous bloques:

- O primeiro é un manual que describe as condicións académicas de acceso directo a ciclos formativos de grao medio, a proba á que deben someterse as persoas que, non reunindo os requisitos académicos de acceso, desexen realiza-lo ciclo formativo, os criterios para a súa cualificación e as posibilidades de exención dalgunha das partes da proba.
- O segundo bloque do documento é unha guía que orienta os alumnos sobre os coñecementos académicos detallando os contidos dos que será avaliado nas probas e os correspondentes criterios de avaliación.

Esperamos que este documento dea resposta ás interrogantes formuladas en torno ás probas de acceso ós ciclos formativos de grao medio e que lles sirva de motivación ós posibles candidatos para se decidiren por estas ensinanzas, como medida para a mellora do seu perfil profesional e para ofrecer á sociedade e ó mundo laboral os profesionais que demandan.

2 Normativa

Este documento baséase na lexislación seguinte:

- *O Decreto 239/95, do 28 de xullo (DOG 16 de agosto), polo que se establece a ordenación xeral das ensinanzas profesionais e as directrices sobre os seus títulos no ámbito da Comunidade Autónoma de Galicia*, que determina no seu artigo 5.2 que a proba de acceso ós ciclos formativos será convocada e regulada pola Consellería de Educación e Ordenación Universitaria.
- *A Lei orgánica 1/1990, do 3 de outubro, de ordenación xeral do sistema educativo*, que establece no seu artigo 32.1 que as persoas que non reúnan as condicións de titulación académica esixibles para acceder ós ciclos formativos poderán facelo trala superación dunha proba na que demostren te-la preparación suficiente para cursar con aproveitamento estas ensinanzas.
- *O Real decreto 777/1998, do 30 de abril, polo que se desenvolven determinados aspectos da ordenación da formación profesional no ámbito do sistema educativo*, que establece os sistemas de acceso e admisión ós ciclos formativos, marca as liñas básicas que deben reunir as probas de acceso a eles e determina que serán reguladas polas administracións educativas.
- *A Lei 55 /1999, do 29 de decembro, de medidas fiscais, administrativas e de orde social*, que veu flexibiliza-los requisitos esixidos para o acceso a ciclos formativos de formación profesional de grao superior para quen estea en posesión do título de técnico, rebaixando a idade de acceso mediante proba a 18 anos para acceder a un ciclo superior da mesma familia profesional, ou dunha familia afín que regulamentariamente se determine.
- *A Orde do 24 de abril de 2000 (DOG do 30 de maio)*, pola que se regula a admisión do alumnado en bacharelato e en ciclos formativos de grao medio de formación profesional específica en centros sostidos con fondos públicos.
- *A Orde do 1 de abril de 2002 (DOG do 12 de abril)*, pola que se regulan as probas de acceso ós ciclos formativos de graos medio e superior de formación profesional específica.
- *A Orde do 12 de abril de 2002 (DOG do 29 de abril)*, pola que se regula a admisión do alumnado nos ciclos formativos de grao superior de formación profesional específica en centros docentes sostidos con fondos públicos.
- *A Resolución da Dirección Xeral de Centros e Ordenación Educativa e da Dirección Xeral de Formación Profesional e Ensinanzas Especiais*, pola que se dictan instrucións sobre o acceso e a admisión ós ciclos formativos de graos medio e superior

de formación profesional específica en centros docentes sostidos con fondos públicos para cada curso académico.

3 Procedementos de acceso

3.1 Ciclos de grao medio

3.1.1 Requisitos de acceso

- Terá acceso **directo** ós ciclos formativos de grao medio o alumnado que cumpra algún dos requisitos seguintes:
 - Estar en posesión do título de graduado en educación secundaria obrigatoria.
 - Estar en posesión do título de técnico auxiliar.
 - Estar en posesión do título de técnico.
 - Ter aprobado o 2º curso do bacharelato unificado polivalente (BUP).
 - Ter superado o segundo curso do primeiro ciclo experimental da reforma das ensinanzas medias.
 - Ter superados, das ensinanzas de artes aplicadas e oficios artísticos, o terceiro curso do Plan de 1963 (Decreto 2127/1963, do 24 de xullo, BOE do 6 de novembro), ou o segundo de comúns experimental (Decreto 179/1988, do 7 de xullo, DOG do 18).
 - Ter superado outros estudos declarados equivalentes a efectos académicos con algún dos anteriores.
- Así mesmo, poderá acceder ós ciclos formativos de grao medio o alumnado que supere a **proba de acceso** que se celebra con esa finalidade.

Estas dúas formas de acceso son incompatibles. Só se poderán presentar ás probas de acceso as persoas que non cumpran ningún dos requisitos académicos que permiten o acceso directo. Por exemplo, unha persoa que posúa o título de graduado en ensino secundario non se poderá presentar ás mencionadas probas.

3.1.2 Requisitos de admisión á proba de acceso

Para poder concorrer á proba de acceso ós ciclos formativos de grao medio deberanse ter 18 anos ou cumprilos no ano en que se realicen as probas.

3.1.3 Partes da proba e materias

A proba é común para tódolos ciclos formativos de grao medio, e así se fará constar na certificación. O seu contido tomará como referencia os vixentes currículos oficiais da educación secundaria obrigatoria e valorará os coñecementos e as habilidades suficientes para cursar con aproveitamento os novos estudos.

A proba constará de dúas partes: parte de tipo sociocultural e parte de carácter científico–tecnolóxico.

Parte de tipo sociocultural

■ Materias:

- Lingua galega e literatura e Lingua castelá e literatura.
 - **Obxecto:** comprensión e expresión de textos escritos con propiedade, autonomía e creatividade en galego e en castelán.
- Historia, xeografía e sociedade.
 - **Obxecto:** coñecemento da historia, da xeografía e das actitudes da nosa tradición e do noso patrimonio cultural, así como análise dos mecanismos e dos valores que rexen o funcionamento das sociedades.

Parte de carácter científico–tecnolóxico

■ Materia:

- Os contidos desta parte da proba corresponden ás materias de Matemáticas e Tecnoloxía.

■ Obxecto:

- Resolución de problemas nos campos das matemáticas e da tecnoloxía, mediante procedementos de razoamento lóxico.
- Realización de exercicios que utilicen códigos científicos e técnicos. Aplicacións do desenvolvemento científico e tecnolóxico e a súa incidencia no medio físico e social.

3.1.4 Cualificacións da proba

A cualificación da proba exprésase do seguinte xeito:

- A valoración de cada unha das partes de que consta a proba exprésase mediante a cualificación de “apto” ou “non apto”. Para a superación da proba cumprirá obter a cualificación de “apto” nas súas dúas partes (Orde do 1 de abril de 2002).

3.1.5 Exencións das probas ós ciclos formativos de grao medio

As persoas que acrediten ter superadas totalmente as probas de acceso á universidade para maiores de vintecinco anos poderán quedar total ou parcialmente exentas de realizar esta proba de acceso ós ciclos formativos, en función do grao de afinidade da proba de acceso á universidade e o ciclo formativo ó que queiran acceder.

A resolución sobre a exención correspóndelle ó tribunal avaliador. A persoa que o solicita xuntará o certificado de acceso á universidade para maiores de 25 anos, no que conste a opción efectuada e a puntuación acadada.

3.1.6 Inscripción ás probas de acceso a ciclos de grao medio

A inscrición para as probas de acceso ós ciclos formativos de grao medio farase na secretaría dos centros públicos docentes de educación secundaria nos que se impartan ensinanzas de formación profesional específica, no prazo que se estableza para cada convocatoria, segundo o modelo do anexo VI da Orde do 1 de abril de 2002, que figura no apartado 5.1 (Formularios) deste documento.

4 Contidos e criterios de avaliación

4.1 Parte de contidos de tipo sociocultural

4.1.1 Lingua galega e literatura

4.1.1.1 Contidos

Contidos conceptuais

Lingua e sociedade

- A situación lingüística de Galicia.
- O galego e o castelán como linguas en contacto. Interferencias lingüísticas entre ámbalas linguas.
- As variedades xeográficas e sociais da lingua galega.
- As variedades dialectais.
- Os rexistros lingüísticos: lingua estándar e lingua culta; os niveis coloquial e vulgar; os niveis específicos (científico, técnico, etc.) e as xergas.

Lingua oral

- Intencionalidade comunicativa e funcións da comunicación.
- Utiliza-la linguaxe oral e escrita como instrumento para a comprensión, análise e organización de feitos e saberes de calquera tipo.
- Lectura con fluidez, comprensión e actitude crítica.
- Tipoloxía dos textos da comunicación oral.
- O oral espontáneo e o oral planificado.
- As formas singulares (exposición, conferencia, discurso, etc.), duais (conversa, diálogo, entrevista, etc.) e plurais (debate, mesa redonda, coloquio, etc.) da comunicación oral.
- As formas elocutivas na comunicación oral (narración, descrición, exposición, argumentación, etc.).

Lingua escrita

- Diversidade de funcións da lingua escrita: instrumental, comunicativa, creativa, etc.
- Tipoloxía dos textos da comunicación escrita.
- Textos da vida diaria, xerais (cartas, diarios, demandas de información, anuncios, apuntamentos, anotacións, etc.) e específicos (currículos, actas, instancias, cartas comerciais, etc.).
- Características gráficas da lingua escrita.
- Textos pertencentes a diferentes tipos de discurso: científico, humanístico, técnico, xurídico, administrativo, xornalístico, literario, etc.
- As formas elocutivas na comunicación escrita (narración, descrición, exposición, argumentación, diálogo, etc.).
- Usos das fontes de documentación escrita.

A lingua como obxecto de reflexión

- A lingua como produto social e cultural, en cambio permanente.
- A norma lingüística.
- O texto e a súa estrutura.
- Normas ortográficas. A ortografía da palabra.
- A ortografía da oración.

Contidos procedementais

Lingua e sociedade

- Identificación en diversas mensaxes dos distintos niveis de uso.
- Utilización da lingua de acordo coas necesidades de cada situación comunicativa.
- Recoñecemento dos fenómenos de interferencia lingüística e emprego das expresións e construcións propias de cada lingua.
- Transformación de textos dun rexistro a outro.
- Análise dos comportamentos e uso de rexistros lingüísticos na vida social.

Lingua oral

- Interpretación do contido de textos orais, tendo en conta a intención do falante (ironía, dobre sentido, sentido figurado, retranscrición, etc.), a situación de comunicación e as características dos textos citados.
- Análise de textos orais, diferenciando as ideas principais das secundarias, recoñecendo as diversas partes do texto e sinalando as súas características e os seus procedementos peculiares.

- Enunciación crítica de textos orais, atendendo ós seguintes aspectos: dicción, entoación, fluidez, corrección gramatical, propiedade léxica, claridade, orde, coherencia, adecuación do nivel de lingua e da estratexia adaptada á situación comunicativa.
- Producción —con planificación previa— de textos orais de diverso tipo (descricións, narracións, exposicións, etc.), atendendo ós aspectos sinalados no apartado anterior.
- Lectura expresiva en voz alta de textos —en prosa e en verso— atendendo á dicción, á entoación, á intensidade de voz, á acentuación, ás pausas, ó ritmo, etc.
- Dramatización de situacións da vida diaria, narracións e textos teatrais.
- Intervencións e argumentacións en público (debates, coloquios, mesas redondas, etc.).

Lingua escrita

- Interpretación de textos escritos de diversa natureza, atendendo á súa peculiaridade.
- Análise de textos escritos de diverso tipo, diferenciando as ideas principais das secundarias, recoñecendo as diversas partes do texto e sinalando as súas características e os seus procedementos.
- Resumo por escrito de textos orais ou escritos, recollendo con exactitude e certo grao de elaboración persoal o seu contido esencial.
- Elaboración, a partir dun texto escrito, de esquemas que permitan visualiza-las relacións e a ordenación xerárquica dos conceptos.
- Planificación, mediante un guión previo, da información que se vai desenvolver nunha exposición oral ou escrita.
- Utilización da linguaxe escrita para a resolución de problemas cotiáns (instancias, impresos, formularios, etc.).
- Producción de textos diversos polo seu tipo, pola súa forma elocutiva e pola súa finalidade, atendendo ós seguintes aspectos: organización lóxica, claridade, orde e coherencia; corrección gramatical; propiedade léxica; adecuación do nivel de lingua adaptado á situación comunicativa e á natureza do texto; presentación externa clara e ordenada; e ortografía.
- Selección, localización, consulta e aproveitamento das fontes de información escrita para a realización de determinados traballos.

A lingua como obxecto de reflexión

- Comparación de textos, oracións e secuencias, identificando equivalencias (formais, funcionais e semánticas) e patróns comúns.
- Producción de textos, oracións e secuencias a partir de esquemas dados.
- Traballo sobre textos, oracións e secuencias (substitución por secuencias equivalentes, adición ou supresión de elementos, cambio de orde ou de categoría gramatical, etc.) analizando e apreciando as consecuencias que para o significado teñen os cambios realizados.

- Utilización das normas ortográficas nas produccions de textos.
- Aplicación de conceptos e métodos básicos de lexicoloxía e semántica á produción, interpretación e análise de textos (substitución sinonímica, niveis léxicos, campos léxicos e semánticos, etc.).

Contidos actitudinais

Lingua e sociedade

- Comprensión da situación idiomática de Galicia e valoración dos esforzos —individuais, colectivos, institucionais— en favor da normalización lingüística.
- Estimación positiva da competencia nas dúas linguas oficiais de Galicia.
- Valoración da lingua como instrumento cognitivo e medio de comunicación privilegiado, así como elemento configurador da identidade persoal e colectiva.
- Comprensión e tolerancia coas opcións lingüísticas non coincidentes coa propia.
- Actitude crítica perante os prexuízos referentes ás linguas e ás variedades sociais e xeográficas das mesmas.
- Respeto e aceptación razoada das normas da lingua estándar.

Lingua oral

- Conciencia da importancia que o axeitado uso da lingua oral ten para o desenvolvemento persoal e para a vida social.
- Valoración positiva das produccions orais caracterizadas pola súa corrección, eficacia comunicativa, beleza e creatividade.
- Coidado na planificación e na execución das produccions orais propias.
- Receptividade, interese e respecto polas opinións alleas expresadas en lingua oral.
- Valoración e respecto polas normas que rexen o intercambio comunicativo en diálogos, coloquios, debates, etc.
- Actitude reflexiva e crítica perante as expresións da lingua oral que comporten calquera tipo de discriminación social, racial, sexual, etc.

Lingua escrita

- Conciencia da importancia da lingua escrita no intercambio social e como medio para fixa-lo pensamento e para acceder á información.
- Interese pola lectura como fonte de información, aprendizaxe, coñecemento e pracer.
- Valoración das produccions escritas caracterizadas pola súa corrección, eficacia comunicativa, beleza e creatividade.
- Interese pola expresión escrita das propias ideas e sentimentos de maneira precisa e persoal. Coidado na planificación e na execución dos propios textos, na revisión e na autocorrección.

- Actitude interpretativa (hermenéutica) na recepción de textos escritos, atendendo especialmente ás expresións que supoñan calquera tipo de discriminación.

A lingua como obxecto de reflexión

- Actitude reflexiva no uso da lingua.
- Valoración da lingua como produto e proceso sociocultural que evoluciona e como vehículo de comunicación, transmisión e creación intercultural.

4.1.1.2 Criterios de avaliación

- *Sintetizar oralmente o sentido global de textos escritos de diferente tipo e distinto nivel de formalización, identificando as ideas principais e secundarias, recoñecendo as posibles incoherencias e ambigüidades de contido e formulando unha opinión persoal.*

Preténdese avaliar as capacidades de selección, de relación e de síntese do alumnado ó longo do proceso de comprensión e, tamén, a fluidez e a adecuación da expresión. A formulación dunha opinión persoal basearase nas informacións, nas ideas, nas argumentacións e na intencionalidade do texto, e non debe ser exclusivamente unha afirmación sen base e baleira de contido.

- *Producir textos escritos de diferente tipo (narrativo, descritivo, expositivo, argumentativo, etc.), prestando atención á situación comunicativa e ós criterios de corrección establecidos.*

Este criterio trata de comprobar que os alumnos e as alumnas son capaces de producir todo tipo de textos escritos, adecuándoos ó contexto comunicativo e aplicando as pautas e técnicas expresivas pertinentes. Débese comprobar o uso apropiado de procedementos de cohesión (usos anafóricos dos pronomes, repeticións, substitucións, elipses, etc.) e de construcións sintácticas simples e compostas. Terase tamén en conta os aspectos formais dos escritos (marxes, disposición do texto, letra clara, etc.).

- *Reflexionar sobre os mecanismos da lingua e os seus elementos formais (marcas de adecuación, estruturas textuais, procedementos de cohesión, estrutura da oración, formación de palabras, etc.) para comprender os textos alleos e mellorar as propias producións.*

Este criterio pretende avaliar se o alumno e a alumna teñen en conta o funcionamento dos elementos lingüísticos en diferentes planos (contextual, organizativo do texto e morfosintáctico) tanto na interpretación coma na produción e revisión de textos.

- *Integrar nos textos escritos as normas derivadas das convencións ortográficas, atendendo á adecuación das estruturas morfolóxicas e sintácticas.*

Este criterio centra a súa atención sobre a capacidade de aplicación do que a observación, a reflexión e a práctica (principalmente no caso da ortografía) posibilitan en canto á consecución dunha expresión escrita cun grao de formalización suficiente para que sirvan de modelo e base para outras posibilidades expresivas. Débese primar o carácter funcional e non cuantitativo de base conceptual.

- *Comentar oralmente ou por escrito textos, tanto orais como escritos, procedentes dos medios de comunicación próximos ós intereses do alumnado e ligados a algún aspecto da actualidade.*

Centra a súa atención na capacidade dos alumnos e alumnas para manteren unha actitude crítica ante mensaxes dos medios de comunicación. Este criterio trata de comprobar se o alumnado, a partir dos textos e dos elementos non lingüísticos que os acompañan, é capaz de achegar unha opinión persoal tanto sobre o contido coma sobre a forma.

- *Identificar, en textos orais e escritos de distinto tipo e ámbito de uso, imaxes e expresións que denoten algún tipo de discriminación social, racial, sexual, etc., e utilizar alternativas que eviten o seu uso nas propias producións.*

Intenta comprobar que os alumnos e alumnas localizan os usos discriminatorios da lingua en textos de calquera ámbito de uso, reflexionan sobre a práctica social e persoal, e propoñen e utilizan alternativas non discriminatorias.

- *Identificar, localizar e descubri-los fenómenos de contacto da lingua galega con outras linguas.*

Inténtase comprobar que o alumnado coñece o parentesco da lingua galega coas linguas románicas veciñas, a extensión territorial e as diferencias entre elas. Como no criterio anterior partírase da realidade máis próxima ó alumno.

- *Integra-los vínculos que se establecen entre a persoa, o territorio, a cultura e a lingua.*

Con este criterio trátase de avaliar a existencia ou non da asociación entre conciencia lingüística e conciencia de pertenza a unha comunidade social e histórica determinada.

4.1.2 Lingua castelá e literatura

4.1.2.1 Contidos

- Utilización e elaboración de mapas para localizar neles áreas e fenómenos lingüísticos.
- Recoñecemento de fenómenos de interferencia lingüística e emprego de expresións e construcións propias de cada lingua.
- Interpretación de textos orais e escritos.
- Análise de textos orais e escritos diferenciado as ideas principais das secundarias.
- Valoración crítica de textos orais e escritos atendendo a aspectos como corrección, adecuación, orde, claridade e propiedade léxica.
- Producción de textos orais e escritos de diverso tipo atendendo ós criterios sinalados anteriormente.
- Utilización das normas ortográficas na produción de textos.

- Traballos sobre textos, oracións e secuencias (substitución por secuencias equivalentes, adición ou supresión de elementos, cambio de orde ou de categoría gramatical, etc.) analizando e xulgando as consecuencias que para o significado teñen os cambios realizados.
- Utilización adecuada do diccionario na interpretación e na produción de textos.
- Aplicación de conceptos e métodos básicos de lexicoloxía e á produción, á interpretación e á análise de textos semántica (substitución sinonímica, niveis léxicos, campos léxicos e semánticos, etc.).
- Resumo escrito de textos orais ou escritos que recolla con exactitude e certo grao de elaboración persoal o seu contido esencial.
- Elaboración de esquemas —a partir dun texto escrito— que permitan visualiza-las relacións e a ordenación xerárquica dos conceptos.
- Utilización da lingua escrita na resolución de problemas cotiáns e na organización da propia actividade (instancias, impresos, guións, esquemas, resumos, etc.).
- Lectura expresiva de textos atendendo á dicción, á entoación, ás pausas e ó ritmo.
- Lectura e interpretación de textos literarios que permitan a identificación das épocas e dos autores máis representativos da literatura castelá.
- Uso práctico dos diferentes medios de comunicación analizando as súas linguaxes específicas.
- Análise das mensaxes propagandísticas e publicitarias.

4.1.2.2 Criterios de avaliación

- *Identificar, localizar e describi-los fenómenos de contacto da lingua castelá con outras linguas e as grandes variedades dialectais do castelán.*

Trátase de avalia-lo coñecemento que os alumnos teñen do parentesco da lingua castelá coas linguas románicas veciñas, con especial atención á súa realidade máis próxima. Así mesmo, inténtase sabe-lo grao de coñecemento da existencia dos grandes dialectos do castelán.

- *Capta-las ideas esenciais e as intencións de textos orais de diferente tipo reproducindo o seu contido en textos escritos.*

Trátase de comprobar se o alumno comprende o sentido esencial da mensaxe oral que recibe.

- *Expor oralmente o desenvolvemento dun tema de forma ordenada e fluída, axustándose a un plan ou guiión previo.*

Avaliase a capacidade de organizar adecuadamente a exposición das ideas sobre un tema axustándose a un plan elaborado previamente.

- *Producir textos escritos de diferente tipo prestando atención á situación comunicativa.*

Trátase de avalia-la capacidade de producir textos escritos de diferente tipoloxía adecuados á situación comunicativa.

- *Utiliza-la reflexión sobre os mecanismos da lingua e os seus elementos formais para comprende-los textos alleos e para a revisión e a mellora das propias producións.*

Inténtase avaliar se o alumnado ten en conta o funcionamento dos elementos lingüísticos en diferentes planos tanto na súa interpretación como na produción e na revisión de textos.

- *Elaborar un resumo dunha exposición ou debate oral sobre un tema específico ou coñecido reflectindo os principais argumentos e puntos de vista dos participantes.*

Trátase de comproba-la capacidade de capta-lo contido e a intención dos razoamentos expostos.

- *Sintetizar oralmente o sentido global de textos escritos de diferente tipo.*

Avaliase a capacidade de selección, de relación e de síntese, diferenciando as partes do texto, os elementos esenciais e os secundarios.

- *Establecer relacións entre obras, autores e movementos que constitúen un referente clave na historia da literatura e os elementos máis salientables do contexto cultural, social e histórico no que aparecen.*

Trátase de comproba-la comprensión dos alumnos sobre o fenómeno literario como unha actividade comunicativa e estética e, ó mesmo tempo, como produto social e cultural situado nun momento histórico determinado.

- *Comentar oralmente e por escrito textos procedentes de medios de comunicación próximos ós intereses do alumnado e ligados a algún aspecto da actualidade.*

Trátase de comproba-la capacidade crítica do alumnado ante mensaxes dos diferentes medios de comunicación e, así mesmo, de ver se o alumnado é capaz de achegar unha opinión persoal sobre o contido e a forma.

4.1.3 Historia, xeografía e sociedade

4.1.3.1 Contidos

Espacio e sociedade

- O espacio e a súa representación.
 - Planos e mapas. A fotografía aérea. Lectura e interpretación de mapas.
 - A escala.
 - As formas do terreo.
 - Construcción de perfís topográficos simples.
 - Orientación e localización. Latitude e lonxitude.
- O espacio ecoxeográfico.
 - Principais unidades paisaxísticas en Galicia e de España como resultado das interaccións entre clima, relevo, augas e vexetación.

- A diversidade de medios naturais.
- Os solos e as actividades agrarias.
- Análise e interpretación de fontes escritas, fotos, diapositivas, etc.
- Tratamento de datos de precipitacións e temperaturas.
- A poboación e as desigualdades na ocupación do espacio.
 - A poboación. Evolución e distribución.
 - Distribución da poboación: Galicia, España e Europa.
 - As desigualdades na distribución da poboación. Poboación e recursos: densidade de poboación e superpoboación.
 - Os movementos migratorios. O caso galego.
 - Análise e interpretación de gráficos, diapositivas, fotografías, etc.
 - Lectura e interpretación de mapas temáticos.
- Os recursos.
 - Actividades e espazos agrarios: agricultura, gandería, pesca e minería.
 - A agricultura, a gandería e a pesca en Galicia. A súa problemática.
 - As fontes de enerxía.
 - Os espazos industriais.
 - O transporte e o comercio.
 - Interpretación de datos estatísticos e imaxes.
- Espacio e poder político.
 - Formas de organización política dos territorios.
 - As comunidades autónomas e os desequilibrios rexionais.
 - Os poderes transnacionais.
 - A Unión Europea.
 - Análise, elaboración e interpretación de mapas temáticos.
- A articulación social do espacio.
 - A vivenda.
 - As cidades: estrutura e funcións. A diversidade social.
 - A problemática cidadá: a ordenación do territorio.
 - O poboamento rural e urbano en Galicia.
 - A cidade como patrimonio cultural.
 - Análise e interpretación de mapas e imaxes.
 - Elaboración de mapas conceptuais.

As sociedades históricas

- Das sociedades prehistóricas ás sociedades escravistas.
 - As sociedades prehistóricas: o Paleolítico. A vida dos primeiros poboadores. A loita pola supervivencia: a colleita, a caza, a pesca, etc.).

- As sociedades prehistóricas: o Neolítico. O proceso de sedentarización: as aldeas. A aparición das actividades agrarias. A organización en clans.
- A prehistoria galega.
- As primeiras civilizacións históricas: a antigüidade clásica; a democracia ateniense; a arte e a cultura da Grecia clásica.
- O mundo romano. O Imperio: organización política, expansión territorial e actividades económicas. A romanización.
- A Gallaecia romana.
- Confección de eixes cronolóxicos.
- As sociedades medievais.
 - O fraccionamento do espazo europeo: a chegada dos pobos bárbaros.
 - A organización do espazo na época feudal. Sistema feudal e réxime señorial. A sociedade feudal: nobres, frades e labregos.
 - A España medieval. Cristianismo, islamismo e xudaísmo.
 - O nacemento das cidades. A arte medieval: o Románico e o Gótico. O Camiño de Santiago.
 - A conflictividade na baixa Idade Media.
 - Confección de frisos cronolóxicos.
 - Localización espacial de feitos históricos.
- A sociedade do Antigo Réxime.
 - Os descubrimentos.
 - A sociedade na época moderna: a consolidación da sociedade estamental. A burguesía. A fidalguía galega.
 - As actividades agrarias no Antigo Réxime.
 - O poder político. A monarquía absolutista.
 - A Reforma e a Contrarreforma relixiosas.
 - As revolucións burguesas. A Revolución Francesa.
 - Localización dos feitos históricos.
 - Secuenciación dos feitos mediante frisos históricos.
- O século XIX.
 - A Revolución Industrial.
 - O Movemento Obreiro.
 - Os nacionalismos.
 - O Imperialismo.
 - O século XIX en España (síntese).
 - Localización dos feitos históricos.
 - Secuenciación dos feitos mediante frisos históricos.

- Os séculos XX e XXI. O mundo actual.
 - O período de entre guerras: a Revolución Rusa, os totalitarismos e a crise do 29.
 - Nacemento e evolución do Terceiro Mundo. A descolonización.
 - A Guerra Fría: a configuración do mundo en bloques.
 - A construción europea.
 - A desintegración do bloque socialista.
 - O século XX en España (síntese).
 - As novas vangardas: pacifismo, ecoloxismo e feminismo.
 - O funcionamento do sistema capitalismo.
 - Os problemas da sociedade actual. As desigualdades sociais e relixiosas e os desequilibrios políticos como fontes de conflito.
 - Lectura e interpretación de textos.
 - Localización dos feitos históricos.
 - Secuenciación dos feitos mediante frisos históricos.
 - Identificación e análise crítica dos problemas do noso tempo.
 - Interpretación crítica das noticias difundidas polos medios de comunicación.

4.1.3.2 Criterios de avaliación

- *Identificar e localiza–los trazos físicos máis destacados (clima, relevo, vexetación e augas) que configuran os grandes medios naturais do noso territorio e do planeta, analizando algúns exemplos representativos das paisaxes xeográficas resultantes da actividade humana nos ditos medios (explotación agraria, desenvolvemento, trazado das redes de comunicación, etc.).*
- *O nivel de afondamento e de detalle nas tarefas será necesariamente maior para o territorio español, o que permitirá aprecia–la riqueza e a diversidade das súas paisaxes.*
 - Percepción e observación en distintas escalas dunha paisaxe.
 - Localizar en mapas diversas paisaxes mediante o emprego dun atlas.
 - Comprende–las variables que configuran o clima, o relevo, etc.
 - Explica–las interaccións entre os elementos que configuran o medio.
 - Entende–la actividade humana como un dos compoñentes do medio.
- *Describir, a partir da observación da realidade, de fotografías, mapas e textos, as principais características do relevo, das augas e do clima de Galicia.*

Trátase de que os alumnos recoñezan na propia comunidade distintos tipos de unidades paisaxísticas, establecendo relacións causais entre os elementos que as compoñen.

- Comprende–las variables que configuran o clima, o relevo, etc.
- Explica–las interaccións entre os elementos que configuran o medio.
- Localizar en mapas diversas paisaxes mediante o emprego dun atlas.

- *Utiliza–los modelos do crecemento demográfico e o coñecemento da distribución da poboación en Galicia, en España e no mundo para analizar algúns exemplos representativos das tendencias migratorias e dos problemas de superpoboación e envelentamento no mundo actual.*

Preténdese comprobar se os alumnos empregan os seus coñecementos sobre demografía para explica–los problemas, os contrastes e as perspectivas demográficas que actualmente existen en Galicia, nas outras comunidades e no resto do mundo.

- Coñece–los procedementos estatísticos que permitan comparar e explica–los datos demográficos.
- Explica–la incidencia dos modelos demográficos na organización social.
- Explica–las diferencias cualitativas entre os distintos modelos demográficos.
- Comprender que os modelos demográficos son o resultado dos ritmos e das estruturas propias dunha conxuntura histórica determinada.

- *Caracteriza–los principais sistemas de explotación agraria existentes no mundo identificando e localizando algúns exemplos representativos deles, e utilizar esa caracterización para analiza–la escaseza de alimentos nalgunha rexión ou nalgún país subdesenvolvido, así como os problemas das agriculturas galega e europea.*

Trátase de comprobar se os alumnos empregan estes conceptos ó analiza–los problemas da agricultura actual e a difícil adaptación e reconversión da agricultura galega e española ás condicións impostas polo mercado europeo.

- Valora–los problemas medioambientais en relación coa intensificación de cultivos nalgunhas zonas.
- Localizar os factores humanos que determinan a explotación dos recursos.
- Identifica–los factores medioambientais que explican unha paisaxe.

- *Localiza–los principais espazos industriais e centros de produción de materias primas e fontes de enerxía, e analiza–las relacións de intercambio que se establecen entre países desenvolvidos e subdesenvolvidos no comercio destes produtos.*

Preténdese comprobar se os alumnos comprenden a vinculación entre a localización de industrias e fontes de enerxía e o intercambio desigual entre os distintos países, analizando igualmente a situación actual da industrialización galega e a súa situación de dependencia.

- Localiza–las principais zonas industriais de España e de Galicia, e explica–los factores da súas localización.
- Comprender qué factores contribúen na potenciación da industria.

- *Identifica–los diferentes usos do solo nunha determinada cidade e a súa área de influencia, analizándoos como manifestación da diferenciación funcional e da xerarquización social do espacio.*

Trátase de avaliar se os alumnos identifican, a partir de información adecuada, a especialización funcional de determinados barrios ou áreas urbanas (áreas financeiras, de servizos, industriais, etc.), así como a xerarquización e a división social do solo urbano.

- Comprende–las características das urbes mediante o emprego de mapas, imaxes, etc.
 - Ter capacidade para relaciona–los usos do solo coas diversas conxunturas históricas.
 - Coñecer e explica–lo papel dos axentes urbanos.
 - Comprende–la delimitación das áreas urbanas dentro das cidades e a súa relación coa organización social e cos fluxos económicos.
- *Localiza–la xerarquía urbana e os grandes eixes de comunicación de transporte en España, e caracterízalos como instrumentos determinantes da organización económica e política do espazo e como manifestación de importantes contrastes rexionais no territorio español.*
- Trátase de que os alumnos analicen, a través do coñecemento da rede de transportes española, as diferenzas existentes entre as distintas áreas territoriais, en relación ó seu nivel de desenvolvemento económico.
- Identifica–los medios de comunicación en España e en Galicia.
 - Explica–los desequilibrios rexionais, con especial atención ó caso galego.
 - Explica–la relación entre as cidades e os medios de comunicación.
- *Identificar e localiza–las comunidades autónomas españolas, os estados europeos, así como os principais países e áreas xeoeconómicas e culturais do mundo, analizando exemplos representativos dos desequilibrios no desenvolvemento que existen entre eses territorios.*
- Preténdese avalia–la capacidade dos alumnos para localizaren pobos, comunidades, países e grandes áreas do mundo, aplicando diversas escalas e entendendo as desigualdades e os contrastes espaciais.
 - Localizar en mapas de distinta escala as comunidades autónomas e os estados europeos.
 - Saber pór exemplos de desequilibrios demográficos, industriais, etc.
- *Ordenar e representar graficamente a evolución dalgún aspecto significativo da vida humana (trazos da vida cotiá, condicións materiais de vida, organización política, hábitos e crenzas, etc.) ó longo de diferentes épocas históricas, sinalando os principais momentos de cambio nesa evolución.*
- Con este criterio trátase de avalia–la capacidade do alumno para representar graficamente, mediante eixes, cadros, frisos cronolóxicos, etc., un longo proceso de evolución, así como de distinguir nel períodos e feitos de curta duración, garda–las proporcións adecuadas e representar correctamente os períodos antes e despois de Cristo.
- Saber elaborar e utilizar eixes cronolóxicos.
 - Saber distinguir aspectos significativos dunha época histórica que, á súa vez, os diferencien doutra época.
 - Comprender conceptos como “curta duración” e “longa duración”, “simultaneidade”, etc.
- *Identifica–los trazos fundamentais das revolucións industrial e liberal burguesa, e sinalar, a través de exemplos salientables, as grandes transformacións que experimentou a sociedade*

humana nestes dous últimos séculos, atendendo especialmente ás súas repercusións sobre a sociedade galega.

Preténdese avalia-la capacidade dos alumnos para recoñecer os principais aspectos da profunda transformación que, en tódolos ámbitos da sociedade, supuxeron as revolucións. Mediante a análise de casos concretos, valorárase tamén a adquisición dun pensamento crítico sobre o progreso comprendendo algúns aspectos negativos que presentan moitos logros indiscutibles.

- Identifica-los grupos sociais, as formas de vida cotiá e as actividades económicas e relacións de produción.

- *Describi-las principais transformacións (demográficas, sociais, políticas e ideolóxicas) experimentadas pola sociedade española desde a II República ata hoxe, sinalando algunhas das súas influencias mutuas.*

Trátase de avalia-la comprensión do cambio global producido na sociedade española nos últimos cincuenta anos a través do estudo de catro grandes períodos: II República, Guerra Civil, franquismo e etapa democrática actual. O criterio permite tamén avalia-la iniciación na análise do cambio sociopolítico a través do estudo dun momento especialmente significativo, como a Transición española.

- Identifica-los cambios producidos na España dos anos 30 en distintos aspectos (demografía, economía, sociedade, etc).
- Comprende-las diferencias entre un sistema de goberno democrático e outro autoritario.
- Identificar aspectos salientables dese momento histórico.

- *Identificar cronoloxicamente as principais civilizacións e sociedades históricas anteriores á Idade Moderna e empregar un coñecemento básico delas para entender vestixios materiais e visuais característicos de tales sociedades (edificios, obras de arte, ferramentas, etc.).*

Trátase tamén de avalia-la capacidade de afondar no estudo dalgunha delas, analizando o funcionamento, a organización, o desenvolvemento técnico, as crenzas, etc., para comprender-lo importante legado cultural que aquelas sociedades nos transmitiron.

- Identifica-los grupos sociais, as formas de vida cotiá, as actividades económicas, as relacións de produción e as formas de organización política.

- *Identifica-los elementos básicos na caracterización dunha sociedade xunto cos trazos propios das diferentes sociedades estudadas, e utilizar un coñecemento básico delas para comprender-las fases do seu desenvolvemento.*

Trátase de avalia-la capacidade para recoñecer e aprecia-la diversidade e a riqueza do noso patrimonio histórico, analizando no contexto de cada época algúns vestixios e feitos destacados dos principais pobos e das culturas que se desenvolveron en Galicia e no resto da Península.

- Identifica-las formas de produción dunha sociedade, os feitos da vida cotiá, os grupos sociais e os elementos comúns de varias sociedades.
- Saber comparar dúas sociedades no seu conxunto.
- Ser capaz de sintetiza-los elementos dunha sociedade.

- Saber localizar en eixes cronolóxicos as sociedades estudadas.

- *Identifica–los trazos fundamentais da sociedade do Antigo Réxime e analizar neste contexto algúns dos feitos máis relevantes da historia de España na época moderna. Analizar tamén as repercusións en Galicia do establecemento do Estado autoritario.*

Trátase de asegurar un coñecemento básico deste período, posibilitando un mellor coñecemento da sociedade galega e española da época: o descubrimento de América e as súas consecuencias, a presenza da monarquía hispana en Europa, os conflitos na construción dun estado centralizado, etc.

- Identifica–las formas de produción da sociedade do Antigo Réxime, os feitos da vida cotiá e os grupos sociais.
- Ser capaz de sintetiza–los elementos da sociedade.
- Saber localizar en eixes cronolóxicos.

- *Caracterizar e situar cronolóxica e xeograficamente as grandes transformacións e os conflitos mundiais que tiveron lugar no século XX e aplicar este coñecemento para a comprensión dalgúns dos problemas internacionais máis destacados da actualidade.*

Trátase de que os alumnos coñezan os principais acontecementos no panorama internacional do século XX (revolucións socialistas, guerras mundiais, descolonización e neocolonialismo, etc.), coa finalidade de comprenderen mellor a realidade internacional presente. Será tamén de interese analizar algúns problemas internacionais na actualidade, tendo en conta os acontecementos citados.

- Identificar a través das fontes históricas os grandes conflitos mundiais.
- Ser capaz de ordenar cronoloxicamente os feitos e de situalos no medio xeográfico pertinente.
- Comprende–las relacións entre as grandes potencias.
- Capacidade de valorar criticamente a información recibida polos medios.
- Explica–las transformacións do mundo desde 1945.

- *Recoñecer na Constitución española os principios e as institucións democráticas fundamentais, e aplicar ese coñecemento para xulgar e debater feitos ou actuacións da vida pública e actitudes ou comportamentos cotiáns.*

Intentarase avalia–los coñecementos dos principios básicos nos que se fundamentan as sociedades democráticas a través do estudio do noso ordenamento constitucional. Non se pretende conseguir un coñecemento teórico, senón aplicado á realidade de hoxe, para unha análise do noso comportamento cotián.

- Identifica–los dereitos e as liberdades fundamentais.
- Valora–la diferenza entre un sistema democrático e outro non democrático.

- *Analiza–lo papel de Galicia e de España na Unión Europea e na comunidade de países iberoamericanos e identifica–los obxectivos e as institucións básicas destas, coa finalidade de entender algúns feitos relevantes da actualidade.*

Trátase de que os alumnos teñan un coñecemento dos dous marcos internacionais cos que Galicia e España están máis vinculadas.

- Compara–la actuación das institucións en sistemas políticos europeos.

- Valora–las relacións entre os países europeos e iberoamericanos
- Identifica–los países da Unión Europea.
- *Identifica–los principais axentes e as institucións económicas, así como as funcións que desempeñan no marco dunha economía internacional cada vez máis interdependente, e aplicar este coñecemento á análise e á valoración dalgúns problemas e algunhas realidades económicas da sociedade actual na propia comunidade e noutras.*

Trátase de introducir–los alumnos no funcionamento básico da economía actual a través do papel que cumpren os distintos axentes (unidades de produción e consumo, sector público, etc.) e as diferentes institucións económicas (mercado, diñeiro, organismos de regulación e control, etc.), e de comprobar se dispoñen, por tanto, das claves necesarias para analizar algúns dos feitos e problemas económicos que lles afectan directamente a eles ou ás súas familias: inflación, paro, custo da vida, consumo, publicidade, etc.

- Comprende–lo vocabulario económico básico.
- Entende–lo funcionamento e o papel do público e do privado.
- Valora–lo papel das institucións que regulan os mercados.
- *Obter información relevante, explícita e implícita, a partir de varias fontes de información de distinto tipo (documentos escritos, obxectos materiais, imaxes, obras de arte, gráficos, mapas, etc.), distinguindo nelas os datos e as opinións que proporcionan dun tema non estudado previamente. Emprega–las distintas informacións ofrecidas polos medios de comunicación para comprender mellor as circunstancias políticas, económicas e ideolóxicas das grandes potencias que afectan á actualidade internacional.*

Preténdese corroborar que os alumnos teñen adquirida certa experiencia na análise de distintas fontes de información e que diferencian os datos obxectivos das opinións subxectivas, así como de inicia–los alumnos na análise complexa que supón calquera feito político internacional na actualidade, procurando que manexen criticamente a información proporcionada polos medios de comunicación

- Identificar tipos de fontes.
- Ser capaz de clasifica–las fontes segundo o seu soporte e a súa funcionalidade.
- Comprende–la función social da información.
- *Utiliza–lo mapa topográfico como instrumento de información e análise sobre o territorio e interpretar e elaborar correctamente distintos tipos de gráficos (lineais, de barras, de sectores, etc.) e mapas temáticos, utilizándoos como medio para comunicar determinadas informacións.*

Trátase de asegurar que os alumnos manexen o instrumental gráfico e cartográfico para un mellor coñecemento dun territorio determinado, e saiban elaborar gráficos e mapas temáticos dunha complexidade non maior da dos que aparecen nos medios de comunicación.

- Comprende–la información que nos achega o mapa topográfico.
- Entende–los mapas como unha representación da realidade
- Identifica–los signos cartográficos básicos.

4.2 Parte de contidos de carácter científico–tecnolóxico

4.2.1 Tecnoloxía

4.2.1.1 Contidos

- Formas de representación gráfica de obxectos: bosquejo, esbozo, delineación, proxección diédrica, perspectiva, etc. Convencións de representación gráfica. Normalización.
- Recursos científicos e técnicos. Esfuerzo. Elementos de unión de pezas, transmisión e transformación de esforzos e movementos.
- Electricidade. Corrente eléctrica. Diferencia de potencial. Intensidade e resistencia. Lei de Ohm. Potencia eléctrica. Operadores eléctricos. Circuitos eléctricos.

4.2.2 Matemáticas

4.2.2.1 Contidos

Números e operacións. A medida

- Números naturais, enteiros e fraccionarios. As operacións. Relacións entre números e magnitudes proporcionais. Múltiplos e divisores. Expresións da proporcionalidade.
- Marxe de erro na estimación e aproximación na medida.

Xeometría

- Os elementos xeométricos no plano e no espacio. Puntos, rectas e planos. Coordenadas cartesianas e en superficies esféricas.
- Xeometría do triángulo. Razóns trigonométricas nun triángulo rectángulo. Aplicación ás medicións.
- Figuras e corpos. Figuras semellantes.

Álgebra

- A linguaxe alxébrica. Fórmulas e ecuacións. Expresións literais. Polinomios.
- A igualdade de expresións literais. As ecuacións. Ecuacións de primeiro e de segundo grao. Sistemas de ecuacións. Resolución de problemas.

Análise

- Variables. Dependencia entre variables. Características das gráficas. Gráficas lineais. Expresión alxébrica asociada a unha gráfica. Funcións elementais.

Estatística e probabilidade

- Información sobre fenómenos aleatorios: estatística. Recollida e tratamento de datos. Frecuencias. Gráficas estatísticas usuais. Parámetros centrais e de dispersión.
- Información sobre fenómenos aleatorios: probabilidade. Sucesos dependentes e independentes. Probabilidade condicionada.

4.2.3 Criterios de avaliación

- *Utiliza—los números enteiros, decimais, fraccionarios e reais, así como as porcentaxes, para intercambiar información e resolver problemas e situacións da vida cotiá.*

Preténdese garantir con este criterio a adquisición de destrezas no manexo dos distintos tipos de números de maneira que poidan comparalos, operar con eles e utilízalos para recibir e producir información.

- *Interpretar relacións funcionais dadas en forma de táboa ou por medio dunha expresión alxébrica sinxela e representalas utilizando gráficas cartesianas.*

Este criterio supón o manexo de representacións gráficas, tanto para obter información a partir delas como para expresar relacións de distinto tipo. A información obtida das gráficas debe contemplar aspectos xerais da gráfica, como o crecemento, a periodicidade, etc., e aspectos locais, como extremos, obtención de pares de valores relacionados, etc.

- *Presentar e interpretar informacións estatísticas tendo en conta a adecuación das representacións gráficas e a significatividade dos parámetros, e valorando cualitativamente a representatividade doas mostras empregadas.*

Este criterio supón un coñecemento suficiente dos conceptos relacionados coa mostraxe, as representacións gráficas e as medidas de centralización e dispersión, así como unha actitude que favoreza a reflexión sobre a oportunidade e o modo de utilización destas técnicas. Empregaranse tamén técnicas estatísticas sinxelas de reconto, construción de táboas, representación gráfica e cálculo dalgunhas medidas.

- *Comprender e producir mensaxes orais e escritas utilizando os termos matemáticos con precisión.*

Con este criterio, que debe ser aplicable a tódolos contidos, preténdese que o alumnado adquira unha linguaxe clara e unha forma de expresión precisa, o que será sinal de que comprende a materia.

- *Utiliza—los medios de comunicación (prensa, radio e televisión) para recoñecer, identificar e analiza—las distintas formas de expresión matemática (numérica, alxébrica, estatística, xeométrica e gráfica) que neles aparecen, sinalando analoxías e diferencias entre estas expresións nos mesmos medios de comunicación.*

Preténdese garantir con este criterio a capacidade de identificar e analiza-los distintos elementos da expresión matemática a través dos medios de comunicación.

- *Resolver problemas sinxelos, elixindo a forma de cálculo apropiada e valorando a adecuación do resultado ó contexto, para os que se precise o seguinte: dunha banda, a utilización das catro operacións, as potencias e raíces, con números enteiros, decimais, fraccionarios e reais; doutra banda, a formulación e resolución de ecuacións de primeiro e segundo grao e de sistemas de ecuacións lineais con dúas incógnitas.*

A través deste criterio pódese valorar se o alumno é capaz de asignar ás distintas operacións novos significados e interpretar resultados diferentes dos que se obteñen habitualmente con números naturais. Preténdese, ademais, que o alumno sexa capaz de determinar cál dos métodos de cálculo (escrito, mental ou con calculadora) é axeitado en cada situación, ademais de adopta-la actitude que leva a non toma-lo resultado do cálculo por bo sen o contrastar coa situación de partida.

Inténtase comprobar, así mesmo, se o alumno é capaz de utiliza-las ferramentas alxébricas básicas na resolución de problemas. Para iso, ten que pór en xogo a capacidade de emprega-los símbolos, coas convencións de notación habituais, para a formulación de ecuacións, e a súa resolución por algún medio fiable que non necesariamente ten de se-la manipulación alxébrica das expresións.

Débese ter en conta que tan importante como a codificación das relacións en forma de ecuación é a descodificación en termos do problema proposto. A formulación de ecuacións fóra de contexto non constitúe unha tarefa coa que se poida valorar este criterio.

- *Utilizar convenientemente aproximacións por defecto e por exceso dos números acotando o erro, absoluto ou relativo, nunha situación de resolución de problemas, desde a toma de datos ata a solución.*

Este criterio supón o manexo dos conceptos e procedementos relacionados coa precisión, a aproximación e o erro. Os alumnos deben poder aplica-las técnicas de obtención de números aproximados por redondeo ou tomando en conta soamente a parte enteira, e ser conscientes da necesidade de empregar números aproximados nalgúns casos e do erro que se pode cometer co seu uso.

- *Utilizar estratexias sinxelas, tales como a reorganización da información de partida, a procura de exemplos, contraexemplos, casos particulares ou os métodos de ensaio e erro sistemático, en contextos de resolución de problemas.*

Este criterio refírese á maneira de enfrontarse á resolución de problemas, así como a algunha das posibles estratexias para pór en práctica. Débese ter en conta a familiaridade do alumno cos obxectos cos que trata, a dispoñibilidade da información explícita e non excesivamente abundante ou a facilidade da codificación e organización da información á hora de aplicar este criterio.

- *Presentar e interpretar informacións estatísticas tendo en conta a adecuación das representacións gráficas e a significatividade dos parámetros, e valorando cualitativamente a representatividade das mostras empregadas.*

Este criterio supón un coñecemento suficiente dos conceptos relacionados coa mostraxe, as representacións gráficas e as medidas de centralización e dispersión, así

como unha actitude que favoreza a reflexión sobre a oportunidade e o modo de utilización destas técnicas. Empregaranse tamén técnicas estatísticas sinxelas de reconto, construción de táboas, representación gráfica e cálculo dalgunhas medidas.

- *Asignar e interpreta-la frecuencia e probabilidade en fenómenos aleatorios de forma empírica, como resultado de recontos, por medio do cálculo ou por outros medios.*

O fundamental é a asignación de probabilidades e a interpretación que delas se faga, moito máis cá propia forma de expresión da probabilidade. Pode ser válido o emprego de formas diferentes ó tanto por un, como o tanto por cento e a proporción.

- *Estima-la medida de superficies e volumes de espazos e obxectos cunha precisión acorde coa regularidade das súas formas e co seu tamaño, e calcular superficies de formas planas limitadas por segmentos e arcos de circunferencia, e volumes de corpos compostos por ortoedros.*

Preténdese comprobar que o alumno é capaz de utiliza-los conceptos básicos da xeometría para coñecer mellor o mundo físico que o rodea; que adquiriu o coñecemento da terminoloxía axeitada e desenvolveu as capacidades relacionadas coa visualización de formas e características xeométricas. Convén limita-lo alcance do criterio de avaliación ás figuras planas e espaciais cunha certa regularidade.

- *Interpretar representacións planas de espazos e obxectos, e obter información sobre as súas características xeométricas (medidas, posicións, orientacións, etc.) a partir das súas representacións, empregando a escala cando cumpra.*

Este criterio emprégase para ver se os alumnos e alumnas conseguiron maneja-las representacións planas habituais dos obxectos e espazos bidimensionais e tridimensionais coa cantidade de información usual. Deben ser capaces de expresa-la información obtida nas representacións en termos do representado. Requírese tamén utilizar con soltura as escalas numéricas e gráficas.

- *Utilizar estratexias sinxelas, tales como a reorganización da información de partida, a procura de exemplos e contraexemplos, casos particulares ou os métodos de ensaio e erro sistemático, en contextos de resolución de problemas.*

Este criterio refírese á maneira de enfrontarse á resolución de problemas, así como a algunha das posibles estratexias para pór en práctica. Débese ter en conta a familiaridade do alumno cos obxectos cos que trata, a dispoñibilidade da información explícita e non excesivamente abundante ou a facilidade da codificación e organización da información á hora de aplicar este criterio.

- *Realiza-las operacións técnicas previstas no plan de traballo do proxecto para construír e ensambla-las pezas necesarias con limpeza, seguridade e unha tolerancia dimensional aceptable para o contexto do proxecto.*

A pulcritude durante a execución, o coidado no uso de ferramentas e materiais e a observación das normas de seguridade son as condicións necesarias para acadalo grao de desenvolvemento fixado para a capacidade constructiva: conseguir un produto final de aspecto agradable e sen fendas, no que as dimensións das pezas e do obxecto acabado, como resultado da manipulación de ferramentas e materiais, se manteñan dentro dunhas marxes de desviación aceptables para o contexto do proxecto.

- *Analizar anatomicamente un obxecto sinxelo e coñecido, empregando os recursos gráficos e verbais necesarios, para describir de forma clara e comprensible a forma, as dimensións e composición do conxunto e das partes ou pezas máis importantes.*

Preténdese avaliar a capacidade do alumno de identificar e describi-los trazos anatómicos máis importantes de obxectos técnicos sinxelos e comúns, as partes de que están compostos, os materiais con que están construídos e a forma e as dimensións esenciais, mediante un informe ordenado, con debuxos e explicacións.

- *Representar a man alzada a forma e as dimensións dun obxecto, proxección diédrica e perspectiva, empregando a cor e a sección recta en caso necesario, para producir un debuxo claro, proporcionado e intelixible, dotado de forza comunicativa.*

A expresión gráfica de ideas técnicas e a exploración do seu alcance e viabilidade ten que se traducir en debuxos claros, proporcionados e agradables ó presenta-las ditas ideas a outros e nuns debuxos máis sobrios e eficaces cando se trata de analiza-la súa operatividade ou discutila en grupo. O respecto polas normas e convencións de representación ten que estar matizado e sometido á utilidade real para o desenvolvemento de proxectos técnicos no ámbito escolar. O produto son debuxos trazados case sempre a man alzada, sobre papel branco cunha pauta de apoio, nos que as liñas teñen á vez unha función representativa (arestas, eixes, liñas ocultas, etc.) e expresiva (énfase, movemento, intensidade, etc.), e no que as cotas se entenden e non se amontoan. O uso da cor e de tramas son recursos plásticos que proporcionan valor ás superficies e volumes e melloran a presentación. O importante é acadar certa fluidez e capacidade expresiva no uso dos recursos gráficos e que esta capacidade sexa valorada no contexto do deseño de solucións.

5 Formularios e solicitudes

5.1

Formulario de inscripción para acceso a ciclos de grao medio

Versión galega

ANEXO VI


**CONSELLERÍA DE EDUCACIÓN E ORDENACIÓN
UNIVERSITARIA**

PROCEDEMENTO INSCRIPCIÓN Á PROBA PARA ACCESO A CICLOS FORMATIVOS DE GRAO MEDIO DE FORMACIÓN PROFESIONAL ESPECÍFICA	CÓDIGO DO PROCEDEMENTO ED312C	DOCUMENTO SOLICITUDE
--	---	--------------------------------

DATOS PERSOAIS DO SOLICITANTE

APELIDOS	NOME	DNI	DATA DE NACEMENTO
ENDEREZO: RÚA/PRAZA/AVENIDA, N°			
CÓDIGO POSTAL E LOCALIDADE		PROVINCIA	TELÉFONO

EXPÓN:

Que cumpre o requisito para concorrer á proba (risque cun "X" a opción correspondente):

- TER 18 ANOS OU CUMPRILOS O ANO NATURAL NO QUE SE CELEBRE A PROBA.
- TER SUPERADO UN PROGRAMA DE GARANTÍA SOCIAL.

XUNTA A SEGUINTE DOCUMENTACIÓN ACREDITATIVA (MEDIANTE FOTOCOPIA COMPULSADA):

- DNI OU PARTIDA DE NACEMENTO
- CERTIFICACIÓN ACREDITATIVA DE TER SUPERADO UN PROGRAMA DE GARANTÍA SOCIAL (CASO 2 DOS REQUISITOS).

XUNTA A SEGUINTE DOCUMENTACIÓN PARA SOLICITA-LA POSIBLE EXENCIÓN:

- CERTIFICACIÓN ACREDITATIVA DE TER SUPERADO A PROBA DE ACCESO Á UNIVERSIDADE PARA MAIORES DE 25 ANOS NA QUE CONSTE A OPCIÓN EFECTUADA E A PUNTUACIÓN ACADADA

SOLICITA:

Ser admitido/a para realiza-las probas de acceso ó ciclo formativo de formación profesional específica de grao medio.

LEXISLACIÓN APLICABLE <i>Orde anual de convocatoria.</i>	(Para cubrir pola Administración)	NÚMERO DE EXPEDIENTE
SINATURA DO/A SOLICITANTE _____, de _____ de 200__		RECIBIDO _____ REVISADO E CONFORME _____
		DATA DE ENTRADA ____/____/____ DATA DE EFECTOS ____/____/____ DATA DE SAÍDA ____/____/____

Sr/a. Director/a do _____

Nome do Centro no que presenta a solicitude _____

ANEXO VI



CONSELLERÍA DE EDUCACIÓN Y ORDENACIÓN
UNIVERSITARIA

PROCEDIMIENTO INSCRIPCIÓN A LA PRUEBA PARA ACCESO A CICLOS FORMATIVOS DE GRADO MEDIO DE FORMACIÓN PROFESIONAL ESPECÍFICA	CÓDIGO DEL PROCEDIMIENTO ED312C	DOCUMENTO SOLICITUD
--	---	-------------------------------

DATOS PERSONALES DEL SOLICITANTE

APELLIDOS	NOMBRE	DNI	FECHA DE NACIMIENTO
DIRECCIÓN: CALLE/PLAZA/AVENIDA, Nº			
CÓDIGO POSTAL Y LOCALIDAD	PROVINCIA	TELÉFONO	

EXPONE:

Que cumple el requisito para concurrir a la prueba (marque con una "X" la opción correspondiente):

- TENER 18 AÑOS O CUMPLIRLOS EL AÑO NATURAL EN EL QUE SE CELEBRE LA PRUEBA.
 HABER SUPERADO UN PROGRAMA DE GARANTÍA SOCIAL.

ADJUNTA LA SIGUIENTE DOCUMENTACIÓN ACREDITATIVA (MEDIANTE FOTOCOPIA COMPULSADA):

- DNI O PARTIDA DE NACIMIENTO
 CERTIFICACIÓN ACREDITATIVA DE HABER SUPERADO UN PROGRAMA DE GARANTÍA SOCIAL (CASO 2 DE LOS REQUISITOS).

ADJUNTA LA SIGUIENTE DOCUMENTACIÓN PARA SOLICITAR LA POSIBLE EXENCIÓN:

- CERTIFICACIÓN ACREDITATIVA DE HABER SUPERADO LA PRUEBA DE ACCESO A LA UNIVERSIDAD PARA MAYORES DE 25 AÑOS EN LA QUE CONSTE LA OPCIÓN EFECTUADA Y LA PUNTUACIÓN ALCANZADA

SOLICITA:

Ser admitido/a para realizar las pruebas de acceso al ciclo formativo de formación profesional específica de grado medio.

LEGISLACIÓN APLICABLE <i>Orden anual de convocatoria.</i>	(A rellenar por la Administración) RECIBIDO REVISADO Y CONFORME		NÚMERO DE EXPEDIENTE
			FECHA DE ENTRADA / /
FIRMA DEL/DE LA SOLICITANTE _____ de _____ de 200__			FECHA DE EFECTOS / /
			FECHA DE SALIDA / /

Sr/a. Director/a del _____

Nombre del Centro en el que presenta la solicitud

6 Ejemplos de pruebas de acceso

Sobre Galicia e sobre os galegos, igual que sucede con calquera outra comunidade pesan unha mancha de tópicos e lugares comúns que poucas veces serven para entender cómo é este País e cómo son e viven os seus cidadáns.

Son frecuentes, por exemplo, as asociacións que se fan de Galicia con clima húmido, vexetación, natureza, ruralismo, actividades agrícolas...; así como as opinións que identifican os galegos con carácter indeciso, resignado, morriño ou choromiqueiro. Sen embargo, é evidente que esa visión tan simplificada se corresponde moi pouco coa realidade, porque os tópicos recollen simplemente os aspectos máis rechamantes e anecdóticos, algo parecido ós trazos esaxerados dunha caricatura en comparación cos máis matizados dun retrato.

Ningunha comunidade se pode definir de maneira uniforme e menos aínda como se fose unha obra rematada e inmutable. Vivimos nunha época histórica de cambios vertixinosos e con fortes tensións entre tradición e modernidade, entre o autóctono e o universal; e isto pódese expresar de maneira nítida en Galicia, un territorio que mostra abundantes contrastes no aspecto paisaxístico, social e económico, e no que se poden atopar modos de vida tradicionais que conviven con outros propios de sociedades industrializadas e instaladas nas novas tecnoloxías.

- 1. Resuma en tres ou catro liñas o contido deste texto e pónlle un título que lle pareza adecuado.**
- 2. Explique o significado das seguintes palabras que aparecen no texto: *mancha, tópicos, ruralismo, choromiqueiro, inmutable*.**
- 3. Faga unha exposición de entre 10 e 20 liñas acerca da realidade social de Galicia.**
- 4. Explique o fundamental da historia da lingua galega desde o seu nacemento ata hoxe.**

Por noveno año consecutivo, Guadalajara celebra el maratón de los cuentos, una actividad que reúne a un millar de contadores, entre los que se encuentran cuentacuentos profesionales, así como numerosos aficionados y conocidos artistas de otras disciplinas. Es el caso de los escritores José Luis Sampedro, Dulce Chacón y Luis García Montero, del director de cine Miguel Picazo y del cantante y compositor Alberto Pérez, que han anunciado su participación en una actividad concebida desde sus inicios como “una fiesta ciudadana de la palabra y la participación”, en palabras de la coordinadora de la misma, Blanca Calvo.

“Se trata”, añade, “de una subversión de la palabra”, en un acto que, según estimaciones de convocatorias anteriores, reúne a unas 15.000 personas y que en esta edición cuenta con un presupuesto de ocho millones y medio de pesetas, que aporta en buena parte el Ayuntamiento.

El maratón de los cuentos se desarrollará hasta las tres de la tarde del domingo en el patio de los leones, del palacio del Infantado, después de haber celebrado 46 horas ininterrumpidas de relatos, de una duración en torno a los cinco minutos por historia. Además, se ha presentado una serie de actividades paralelas.

El País, sábado 17 de junio de 2000

- 1. Redacte un titular para esta noticia.**
- 2. Indique la estructura del texto (partes que lo componen).**
- 3. Explique el significado de las siguientes palabras en este texto: *consecutivo* (línea 1), *maratón* (línea 1), *disciplinas* (línea 3), *concebida* (línea 6), *estimaciones* (línea 8).**
- 4. Recoja del texto cuatro formas verbales distintas, analícelas (persona, tiempo y modo) e indique su sujeto.**
- 5. Escriba un cuento (inventado o recordado) que pueda ser contado en 5 minutos (o menos) y que comience “Había una vez...”**

CRITERIOS DE EVALUACIÓN

- 1- Comprender el texto a través del titular y de la estructura de la noticia (2 puntos).
- 2- Explicar el significado de las palabras de forma clara y precisa (1 punto).
- 3- Reconocer persona, tiempo y modo verbales (1 punto), y sujetos de las acciones (1 punto).
- 4- Elaborar textos escritos:
 - Adecuación: presentación clara y correcta; utilización del registro adecuado. (1'5 puntos).
 - Coherencia: estructura propia de los textos narrativos, párrafo(s) bien estructurado(s), originalidad. (1'5 puntos).
 - Cohesión: corrección ortográfica, uso apropiado de conjunciones y enlaces y de otros mecanismos de cohesión. (2 puntos).

TEXTO

O achado da tumba de Santiago

Uns personaxes, homes de grande autoridade, foron onde o citado bispo (Teodomiro) e contáronlle que viran moitas veces, de noite, ardentes luminarias no bosque que, co paso do tempo, medrara enriba da tumba do glorioso Santiago, e tamén que un anxo se aparecera alí moitas veces. Oído isto, foi el mesmo ó lugar onde afirmaban ter visto tales cousas e viu (...) cos seus propios ollos, as luminarias enriba do citado lugar. Movidado pola gracia divina internouse no bosque e atopou no medio das xestas e codesos unha casíña que gardaba dentro unha tumba de mármore. Dando gracias a Deus, marchou sen tardanza a verse co rei Afonso o Casto, que daquela reinaba en Asturias, e contoulle o suceso tal como o vira cos seus ollos. O rei, cheo de gozo por tan importante nova, veu con paso acelerado a estas partes e, restaurando a igrexa en honor de tan grande apóstolo, cambiou o lugar de residencia do bispo de Iria por este que se chamou Compostela. (...) Aconteceu todo isto no tempo de Carlomagno, segundo llelo escoitamos contar a moitos.

Historia Compostellana. Lib. I, cap.2

El hallazgo de la tumba de Santiago

Unos personajes, hombres de gran autoridad, fueron donde el citado obispo (Teodomiro) y le contaron que habían visto muchas veces, de noche, ardientes hogueras en el bosque que, con el paso del tiempo, había crecido sobre la tumba del glorioso Santiago, y también que un ángel se había aparecido allí muchas veces. Oído esto, fue él mismo al lugar donde afirmaban haber visto tales cosas y vio (...) con sus propios ojos, las hogueras sobre el citado lugar. Movidado por la gracia divina se internó en el bosque y halló en medio de las retamas y codesos una casita que guardaba dentro una tumba de mármol. Dando gracias a Dios, se marchó sin tardanza a verse con el rei Alfonso el Casto, que entonces reinaba en Asturias, y le contó el suceso tal como lo había visto con sus ojos. El rey, lleno de gozo por tan importante nueva, vino con paso acelerado a estas partes y, restaurando la iglesia en honor de tan gran apóstol, cambió el lugar de residencia del obispo de Iria por este que se llamó Compostela. (...) Aconteció todo esto en el tiempo de Carlomagno, según se lo escuchamos contar a muchos.

Historia Compostellana. Lib. I, cap.2

Probas de acceso a ciclos formativos de grao medio

Convocatoria extraordinaria: [DATA]

Parte sociocultural
COÑECEMENTO DA HISTORIA,
XEOGRAFÍA, TRADICIÓNS E
PATRIMONIO

Páxina 2/2

1. Resuma brevemente o texto.

1. Resuma brevemente el texto.

2. O que nos relata o texto é unha lenda ou tradición; relate algunha que coñeza.

2. Lo que nos relata el texto es una leyenda o tradición; relate alguna que conozca.

3. Explique o significado das seguintes palabras e expresións: *homes de grande autoridade, luminarias, internouse, restaurando.*

3. Explique el significado de las siguientes palabras y expresiones: hombres de gran autoridad, hogueras, se internó, restaurando.

4. Localice e sinala os substantivos ata o primeiro punto.

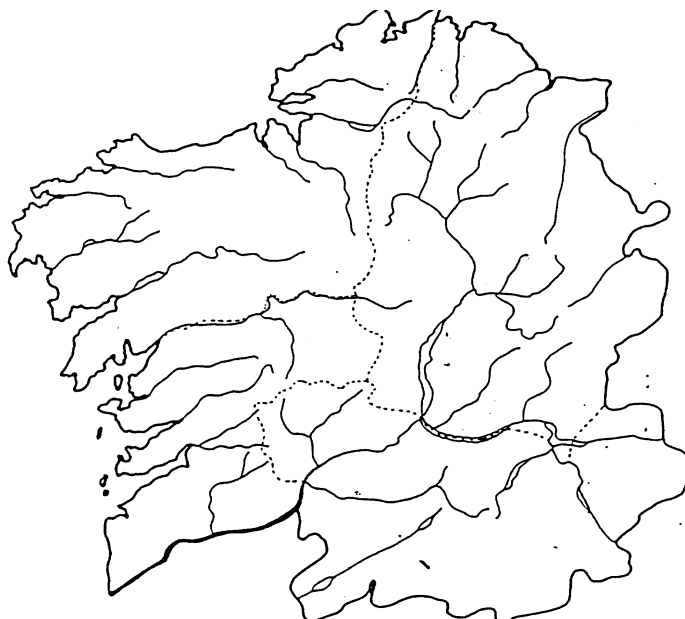
4. Localice y señale los sustantivos hasta el primer punto.

5. Nomee personaxes importantes da historia de Galicia e localíceos no seu século ou época. Escriba brevemente o que coñeza de dous deles.

5. Nombre personajes importantes de la historia de Galicia y localícelos en su siglo o época. Escriba brevemente lo que conozca de dos de ellos.

6. Sitúe no mapa de Galicia os lugares citados no texto. Sitúe tamén os ríos Miño e Sil, as cidades da Coruña, Lugo, Ourense e Pontevedra e o Cabo Fisterra. ¿Asturias está ó norte, sur, leste ou oeste de Galicia?

6. Sitúe en el mapa de Galicia los lugares citados en el texto. Sitúe también los ríos Miño y Sil, las ciudades de A Coruña, Lugo, Ourense y Pontevedra y el Cabo Fisterra. ¿Asturias está al norte, sur, este u oeste de Galicia?



1. ¿Que se determina con ensaio dun material?

1. ¿Qué se determina con un ensayo de un material?

2. ¿Cales son os procesos de obtención de pezas acabadas?

2. ¿Cuáles son los procesos de obtención de piezas acabadas?

3. ¿Que é unha maqueta?

3. ¿Qué es una maqueta?

4. Debuxe un sistema mecánico que nos permita transformar un movemento circular nun movemento rectilíneo alternativo.

4. Dibuje un sistema mecánico que nos permita transformar un movimiento circular en un movimiento rectilíneo alternativo.

5. A carreta de transporte de materiais dunha obra ¿que tipo de panca é?

5. La carretilla de transporte de materiales de una obra ¿qué tipo de palanca es?



6. Realice un símbolo dun cilindro de dobre efecto. ¿Como funciona?

6. Realice un símbolo de un cilindro de doble efecto. ¿Cómo funciona?

7. ¿Como se regula a velocidade dun pistón pneumático?

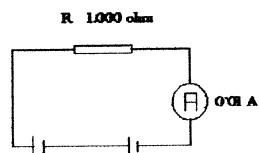
7. ¿Como se regula la velocidad de un pistón neumático?

8. ¿Que é un semiconductor?

8. ¿Qué es un semiconductor?

9. Calcule a voltaxe a través do resistor R no circuío da figura.

9. Calcule el voltaje a través del resistor R en el circuito de la figura.



10. ¿Que representa o seguinte símbolo?

10. ¿Qué representa el siguiente símbolo?



11. ¿Que é un semiconductor?

11. ¿Qué es un semiconductor?

12. No circuío da figura, pónalle o nome a cada un dos seus compoñentes. Explique o funcionamento do dito circuío.

12. En el circuito de la figura, póngale el nombre a cada uno de sus componentes. Explique el funcionamiento de dicho circuito.

